

市民課の概要



東根市市民生活部 市民課

令和7年度

市民課の概要目次

【1】	東根市の概要	
1	位置及び地勢	1
2	人口と世帯数の推移	2
【2】	市民課の概要	
1	機構及び事務分掌	3
2	職員の配置状況	4
3	窓口延長及び事務改善事業	5
【3】	戸籍業務	
1	本籍数・本籍人口	6
2	主な戸籍関係届出数	6
3	犯罪関係通知取扱件数	6
4	戸籍関係届出事件数	7
5	戸籍事務処理事件数	7
【4】	住民基本台帳業務	
1	住民票関係事務処理事件数	8
2	戸籍の附票事務処理事件数	8
3	火葬許可証発行件数	8
4	住民登録異動者数	9
5	異動先別転入出者数	9
6	地区別人口	9
7	地区別世帯数	10
8	年齢5歳階級別人口	10
9	行政区別の世帯数と男女別人口	11
【5】	外国人登録業務	
1	外国人住民登録者数	12
【6】	印鑑登録業務	
1	印鑑登録者数	12
【7】	諸証明発行業務	
1	月別証明書交付等件数	13
2	取扱種類別件数	13
3	諸証明取扱件数	14
4	諸証明手数料金額	15
5	市条例による手数料単価	15
6	地方公共団体の手数料の標準に関する政令による手数料単価	16
【8】	住居表示業務	
1	住居表示とは	17
2	住居表示事業の経過	17
3	住居番号付番申請受付・実施調査件数	18

【9】	マイナンバーカード関連業務	
1	マイナンバーカード申請・交付状況	19
2	マイナンバーカード交付件数	19
3	電子証明書関係取扱件数	19
4	証明書等コンビニ交付件数	19
【10】	国民健康保険事業の概要	
1	世帯数・被保険者数の推移	20
2	国民健康保険特別会計決算状況	21
3	国民健康保険運営協議会	22
4	保険給付費状況推移	23
5	国民健康保険税課税・収納状況推移	24
【11】	後期高齢者医療事業の概要	
1	後期高齢者医療特別会計決算状況	25
2	後期高齢者医療被保険者数の推移	26
3	後期高齢者医療保険給付状況の推移	26
4	後期高齢者医療保険料率の推移	26
【12】	福祉医療事業の概要	
1	福祉医療制度	27
2	一般会計決算状況	28
3	子ども医療費助成	29
【13】	国民年金業務	
1	被保険者	
(1)	国民年金被保険者加入状況の推移	30
(2)	付加年金加入状況の推移	30
(3)	国民年金第1号被保険者資格取得状況の推移	31
(4)	保険料免除状況の推移	31
(5)	保険料の推移	32
2	年金給付	
(1)	国民年金受給権者の状況	33
(2)	裁定請求等の状況	33
(3)	物価スライド等による改定の年金額	34
3	国民年金受給権者状況	
(1)	老齢年金	35
(2)	障害年金	35
(3)	遺族基礎年金・寡婦年金	35

【1】 東根市の概要

1 位置及び地勢等

本市は山形県の中央部村山盆地に位置し、東に奥羽山脈、西に出羽丘陵を望み、南は天童市、西北にかけて河北町、村山市、尾花沢市、東は宮城県仙台市と隣接しています。

地形は、全体的に東から西へ緩い傾斜をなし、白水川、村山野川、乱川の複合扇状地上に開けています。

気候は内陸性の気候区に属し、寒暖の差が著しいものの、地震や風水害等が少ない穏やかな自然条件に恵まれています。

道路網は、中心に国道13号が縦断し、東部は国道48号が仙台市と結び、西部には国道287号が横断しており、東北中央自動車道のインターチェンジを有しています。さらに、山形新幹線の停車駅であるさくらんぼ東根駅、山形県の空の玄関口である山形空港を擁し、県内高速交通網の要衝となっています。

本市は、「果樹王国ひがしね」の名のとおり、平成29年にG I登録された「東根さくらんぼ」をはじめ、りんご・ぶどう・ラフランス等の果樹栽培が盛んに行われております。

また、東根大森工業団地など4つの工業団地が立地し、製造品出荷額は県内上位となっており、電子部品や精密機械などの産業を中心に発展しています。

このような特性を活かして、本市は、目指す都市像を「豊かな環境 みんなが選ぶ住みよいまち」とした「第5次東根市総合計画」に基づき、まちづくりに取り組んでいます。

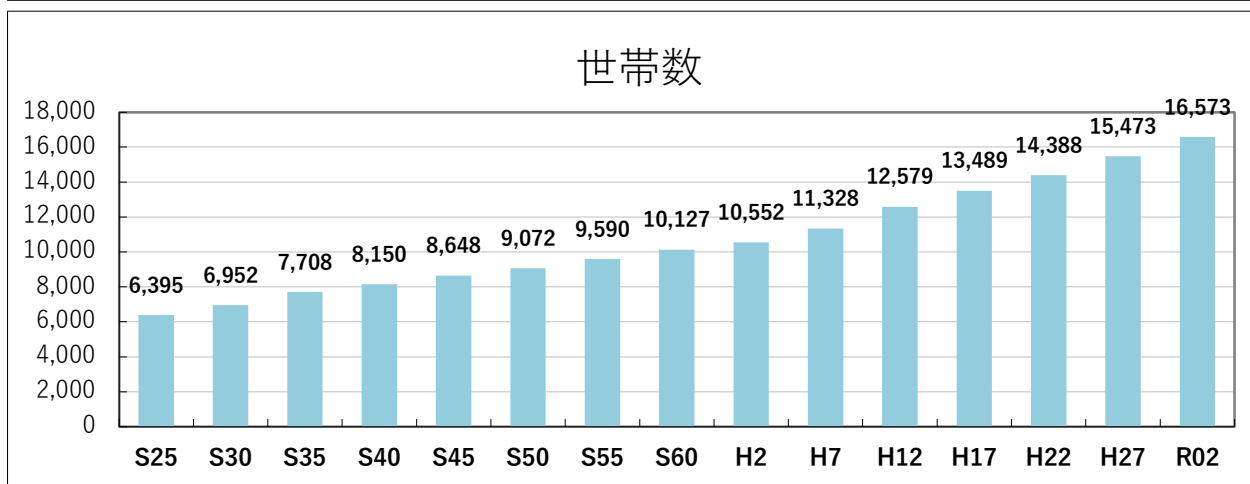
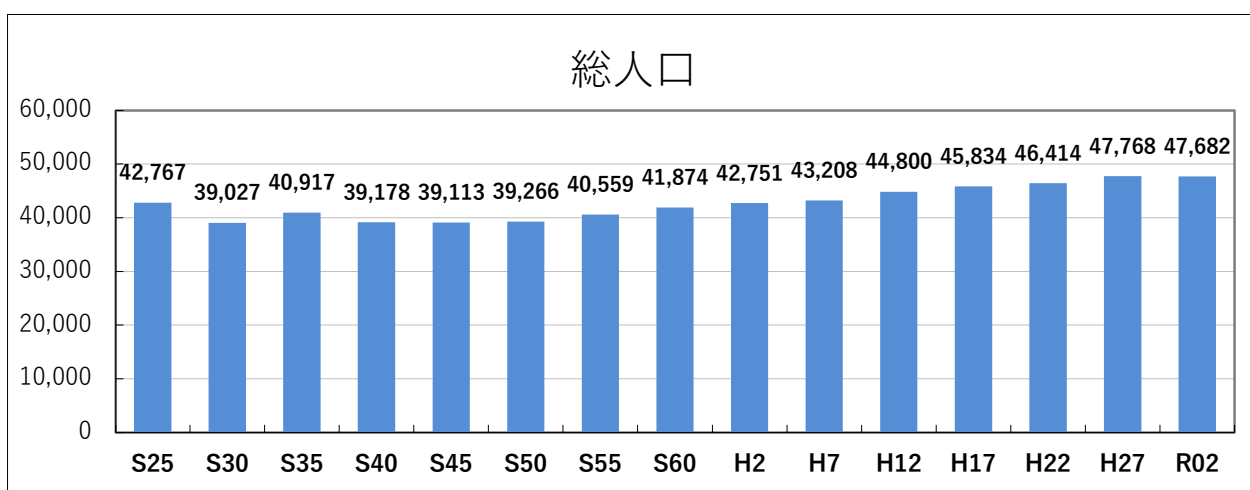
◇ 位置 : 東経140° 23' 40" ・ 北緯38° 25' 42" ・ 標高121m (市役所所在地)

◇ 面積 : 東西22.5km ・ 南北14.3km ・ 総面積206.94km²

2 人口と世帯数の推移(国勢調査)

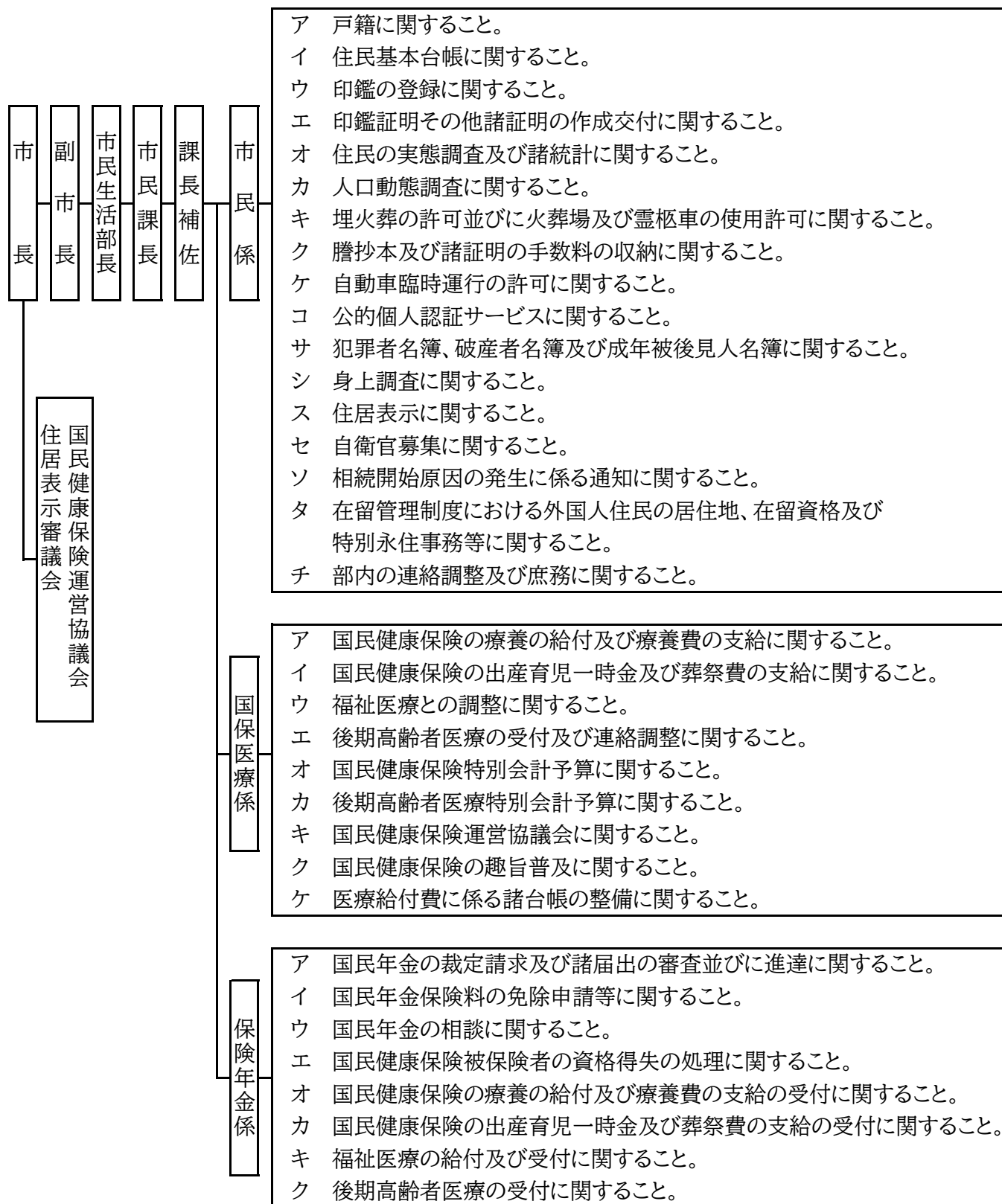
※各年とも10月1日現在

区分 年度	人 口 (人・%)					世帯数(戸・%)			世帯当 り人数
	男	女	計	増減数	増減率	戸数	増減数	増減率	
昭25	23,052	19,715	42,767	4,819	12.7	6,395	138	2.2	6.69
30	18,573	20,454	39,027	▲ 3,740	▲ 8.7	6,952	557	8.7	5.61
35	20,684	20,233	40,917	1,890	4.8	7,708	756	10.9	5.31
40	19,487	19,691	39,178	▲ 1,739	▲ 4.3	8,150	442	5.7	4.81
45	19,584	19,529	39,113	▲ 65	▲ 0.2	8,648	498	6.1	4.52
50	19,532	19,734	39,266	153	0.4	9,072	424	4.9	4.33
55	20,247	20,312	40,559	1,293	3.3	9,590	518	5.7	4.23
60	20,983	20,891	41,874	1,315	3.2	10,127	537	5.6	4.13
平 2	21,316	21,435	42,751	877	2.1	10,552	425	4.2	4.05
7	21,466	21,742	43,208	457	1.1	11,328	776	7.4	3.81
12	22,378	22,422	44,800	1,592	3.7	12,579	1,251	11.0	3.56
17	22,674	23,160	45,834	1,034	2.3	13,489	910	7.2	3.40
22	22,934	23,480	46,414	580	1.3	14,388	899	6.7	3.23
27	23,696	24,072	47,768	1,354	2.9	15,473	1,085	7.5	3.09
令 2	23,525	24,157	47,682	▲ 86	▲ 0.2	16,573	1,100	7.1	2.88



【2】 市民課の概要

1 機構及び事務分掌



2 職員の配置状況

(令和7年4月1日現在)

係名 \ 職名	部長	課長	補佐	主査	係長	主任	行政専門員	副主任	主事	合計	会計年度 任用職員	備考
部長	1	(1)								(1) 1		市民生活部長が市民課長を兼務
主幹		1								1		※主幹は山形県後期高齢者医療広域連合へ派遣
課長補佐			1							1		
市民係					1	3	1		3	8	6	
国保医療係					1	1			3	5	1	
保険年金係				1	(1)	1		1		(1) 3	4	
計	1	(1) 1	1	1	(1) 2	5	1	1	6	(2) 19	11	

(注) 1. 会計年度任用職員については、年間を通じて雇用者のみ記載。

2. 兼務職は () 書きで記入。

3 窓口延長及び事務改善事業（窓口業務改善）

平成13年9月から市民の利便性向上のため窓口延長を実施しています。

窓口延長の対象業務は、戸籍謄抄本及び住民票の写しや印鑑登録証明書の交付、印鑑登録、マイナンバーカード交付、国民健康保険業務、後期高齢者医療保険業務、福祉医療及び国民年金業務などです。

また、電子政府、電子自治体の基盤として、住民基本台帳ネットワークシステムが平成14年8月5日から稼働し、さらに平成27年10月のマイナンバー法の施行により翌年1月からマイナンバーカードの交付が開始されています。

平成17年度からは、民間の能力を活用し、市民との協働のまちづくりを推進し、さらなる住民サービスの向上と経費節減を図るため、窓口業務の一部を特定非営利法人である「NPOひがしね」に委託しています。

1) 委託している業務内容

- ① 戸籍に関する各種証明書の申請受付・作成・交付業務
- ② 住民基本台帳に関する各種証明書の申請受付・作成・交付業務
- ③ 印鑑登録の電子計算機入力業務及び印鑑証明書の申請受付・作成・交付業務
- ④ 郵送による各種証明書の申請受付・作成・送付業務
- ⑤ 臨時運行許可の申請受付・許可証の作成・交付業務
- ⑥ その他各種証明書等の交付請求に関する業務で市が指示する業務
- ⑦ 証明手数料の収納に関する補助的業務
- ⑧ 個人番号カード交付等の受付に関する業務
- ⑨ 窓口混雑緩和のための記載指導等を含む総合案内業務
- ⑩ 上記業務に関連する業務で市が指示する業務

2) 窓口開設時間

- 毎週月曜から金曜までの8時30分から18時30分まで。
(ただし、年末年始及び国民の祝日に関する法律に規定する休日は除く)

【3】 戸籍業務

1 本籍数・本籍人口（各年度3月末現在）

年度	本籍数(戸)	本籍人口(人)
29	19,125	46,932
30	19,132	46,751
元	19,104	46,539
2	19,046	46,371
3	19,005	46,230
4	18,888	45,979
5	18,823	45,861
6	18,697	45,531

2 主な戸籍関係届出件数

(件)

年度	出生	養子縁組	養子離縁	婚姻	離婚	死亡
29	578	50	13	491	107	621
30	537	42	21	511	120	617
元	514	38	10	529	124	632
2	518	38	12	441	102	600
3	513	24	11	462	93	634
4	477	33	11	387	97	723
5	441	38	17	378	106	696
6	399	25	22	428	111	749

年度	入籍	分籍	転籍	訂正・更正	その他	合計
29	84	8	207	23	78	2,248
30	98	12	196	49	68	2,270
元	73	3	211	9	81	2,088
2	101	6	198	19	59	2,120
3	83	9	171	23	60	2,074
4	63	9	196	12	65	2,021
5	62	8	200	18	70	2,034
6	78	7	150	19	71	2,059

3 犯罪関係通知取扱件数

(件)

年度	既決犯罪通知	その他の通知	合計
29	42	4	46
30	43	10	53
元	38	52	90
2	49	9	58
3	48	4	52
4	47	5	52
5	34	4	38
6	37	4	41

4 戸籍関係届出事件数(令和6年4月～令和7年3月)

(件)

事件の種類	本籍人届出数	非本籍人届出数	他市町村から送付	合計
出生	167	136	96	399
国籍留保	0	0	3	3
認知	1	0	0	1
養子縁組	11	1	13	25
養子離縁	12	1	9	22
法73条の2 法69条の2	2	0	0	2
婚姻	137	71	220	428
離婚	53	13	45	111
法77条の2 法75条の2	19	6	14	39
後見開始届等	1	0	0	1
死亡	569	85	95	749
失踪	0	0	0	0
復氏	1	0	0	1
姻族関係終	3	1	0	4
相続人廃除	0	0	0	0

事件の種類	本籍人届出数	非本籍人届出数	他市町村から送付	合計
入籍	39	10	29	78
分籍	4	0	3	7
国籍取得	0	0	0	0
帰化	0	0	0	0
国籍喪失	0	0	2	2
国籍選択	0	0	0	0
外国国籍喪失	0	0	0	0
氏の変更	0	1	4	5
名の変更	1	0	0	1
転籍	102	1	47	150
就籍	0	0	0	0
訂正・更正	17	0	2	19
追完	1	1	0	2
その他	0	0	0	0
不受理申出	4	1	5	10
合計	1,144	328	587	2,059

戸籍法69-2 縁組み取消後の氏続称

戸籍法75-2 婚姻取消後の氏続称

戸籍法73-2 離縁後の氏続称

戸籍法77-2 離婚後の氏続称

5 戸籍事務処理事件数

(件)

年度	新戸籍編成	戸籍全部消除	違反通知	再製・補完	その他	合計
29	308	377	0	0	0	685
30	352	345	0	0	0	697
元	354	382	0	0	0	736
2	291	349	0	0	0	640
3	310	351	0	1	0	662
4	274	391	0	0	0	665
5	316	381	0	0	0	697
6	274	401	0	0	0	675

【4】 住民基本台帳業務

1 住民票関係事務処理件数（令和6年度）

(件)

区 分	4月	5月	6月	7月	8月	9月	10月	11月	12月	1月	2月	3月	合計
転 入	97	46	47	91	67	45	57	63	64	47	42	90	756
特例転入	86	46	38	61	70	56	50	44	70	42	47	204	814
転 出	42	40	48	69	40	43	43	25	55	29	28	159	621
特例転出	72	47	34	75	58	55	38	39	37	46	39	247	787
転 居	67	53	51	62	51	49	78	65	68	37	52	99	732
分 離	4	3	2	3	1	2	3	1	2	2	0	4	27
合 併	3	6	0	6	1	0	1	2	0	3	1	2	25
世帯一部変更	0	0	0	0	0	1	0	0	0	0	0	1	2
出 生	31	30	22	30	27	27	16	25	31	24	19	20	302
死 亡	63	48	37	47	46	42	60	42	62	78	59	78	662
主 変 更	33	29	20	28	29	33	30	17	34	26	26	51	356
世帯項目変更	0	1	0	2	4	33	2	1	0	1	0	0	44
転出取消	2	1	0	0	0	0	0	0	1	0	0	2	6
帰 化	0	0	0	0	0	0	0	0	0	0	0	0	0
職権消除	0	1	1	6	0	0	3	4	3	0	0	0	18
個人項目変更	58	61	45	73	66	51	71	56	76	61	54	82	754
職権記載	0	0	0	0	0	0	0	1	0	0	0	0	1
国籍取得	0	0	0	0	0	0	0	0	0	0	0	0	0
地番修正	1	0	0	1	0	0	0	1	0	0	0	0	3
そ の 他	0	0	0	0	0	0	0	0	0	0	0	0	0
合 計	559	412	345	554	460	437	452	386	503	396	367	1,039	5,910

2 戸籍の附票事務処理件数

(件)

種別	29年度	30年度	元年度	2年度	3年度	4年度	5年度	6年度
住基通知による記載	2,186	2,366	2,412	2,428	2,903	3,126	3,180	2,942
戸籍届出による記載	1,899	1,527	1,505	1,729	1,732	1,724	1,695	1,703
新戸編成による記載	308	352	354	291	310	274	316	274
戸籍消除による消除	377	345	382	349	351	391	381	401
計	4,539	4,770	4,590	4,797	5,296	5,515	5,572	5,320

※ 戸籍届出による記載の数値は、積み上げではなく概算推計値である。

3 火葬許可証発行件数

(件)

区 分	29年度	30年度	元年度	2年度	3年度	4年度	5年度	6年度
死 体	564	550	572	543	562	636	607	656
死 胎	5	3	6	7	3	7	3	3
計	569	553	578	550	565	643	610	659

4 住民登録異動者数

(人)

区分 年度	自然動態			社会動態					年度末の 人口	一戸当り 人口
	出生	死亡	増減	転入	転出	その他増	その他減	増減		
29	445	558	▲ 113	2,025	1,859	16	15	167	47,530	2.80
30	418	545	▲ 127	2,110	1,892	13	20	211	47,614	2.76
元	385	574	▲ 189	2,300	2,103	18	10	205	47,630	2.72
2	402	543	▲ 141	1,996	1,920	33	22	87	47,576	2.67
3	380	569	▲ 189	2,233	1,833	7	17	390	47,777	2.61
4	369	644	▲ 275	2,072	1,831	2	7	236	47,738	2.58
5	331	619	▲ 288	1,966	1,892	6	27	53	47,503	2.55
6	303	655	▲ 352	2,022	1,724	8	20	286	47,437	2.51

※その他減の事由 職権消除等 ※その他増の事由 職権記載・帰化・転出取消等

5 異動先別転入出者数

(人)

区分 年度	転入者						転出者					
	県内			県外			県内			県外		
	男	女	計	男	女	計	男	女	計	男	女	計
29	513	527	1,040	603	382	985	400	318	718	700	439	1,139
30	524	531	1,055	634	421	1,055	381	371	752	679	461	1,140
元	532	531	1,063	794	443	1,237	410	382	792	808	503	1,311
2	502	484	986	624	386	1,010	408	380	788	685	447	1,132
3	593	547	1,140	727	366	1,093	410	355	765	647	421	1,068
4	515	559	1,074	609	389	998	343	344	687	701	443	1,144
5	469	539	1,008	569	389	958	435	374	809	658	425	1,083
6	514	519	1,033	618	371	989	384	359	743	612	369	981

※ 各月報告書積み上げのため、転出入取消の調整はなされていない。

6 地区別人口（各年度3月末日現在）

(人)

年度	東根	東郷	高崎	神町	大富	小田島	長瀬	自衛隊	合計
29	18,692	2,923	1,523	12,728	4,516	3,404	2,347	1,397	47,530
30	18,768	2,842	1,466	12,933	4,498	3,447	2,283	1,377	47,614
元	18,890	2,763	1,434	13,044	4,471	3,419	2,229	1,380	47,630
2	19,089	2,695	1,384	13,038	4,419	3,412	2,173	1,366	47,576
3	19,278	2,650	1,338	13,109	4,405	3,431	2,126	1,440	47,777
4	19,344	2,576	1,293	13,241	4,380	3,455	2,063	1,386	47,738
5	19,415	2,529	1,257	13,439	4,325	3,498	2,010	1,030	47,503
6	19,549	2,449	1,208	13,502	4,319	3,493	1,985	932	47,437

(住基ネットとの修正値を含まない。)

7 地区別世帯数（各年度3月末日現在）

(戸)

年度	東根	東郷	高崎	神町	大富	小田島	長瀬	自衛隊	合計
29	6,811	1,005	497	4,537	1,484	1,122	710	1,051	17,217
30	6,971	992	489	4,659	1,505	1,143	702	1,048	17,509
元	7,125	988	485	4,765	1,540	1,154	699	1,061	17,817
2	7,296	975	482	4,779	1,536	1,167	697	1,052	17,984
3	7,468	978	482	4,830	1,560	1,186	699	1,133	18,336
4	7,563	962	477	4,944	1,584	1,213	700	1,087	18,530
5	7,722	949	472	5,074	1,585	1,237	695	899	18,633
6	7,946	939	457	5,202	1,604	1,273	694	806	18,921

8 年齢5歳階級別人口（各年度3月末日現在）

(人)

区分	0~4	5~9	10~14	15~19	20~24	25~29	30~34	35~39	40~44	
令6	男	916	1,133	1,122	1,171	1,268	1,264	1,289	1,568	1,691
	女	869	1,086	1,126	1,090	1,120	1,077	1,142	1,468	1,590
	計	1,785	2,219	2,248	2,261	2,388	2,341	2,431	3,036	3,281
29	2,170	2,215	2,331	2,266	2,266	2,433	3,025	3,188	3,289	
30	2,131	2,226	2,305	2,351	2,290	2,344	2,936	3,152	3,336	
元	2,076	2,211	2,279	2,357	2,309	2,295	2,875	3,146	3,304	
2	2,010	2,229	2,332	2,297	2,339	2,240	2,748	3,119	3,327	
3	2,027	2,192	2,302	2,364	2,356	2,246	2,731	3,111	3,374	
4	1,985	2,223	2,239	2,333	2,383	2,333	2,621	3,124	3,318	
5	1,875	2,223	2,258	2,330	2,343	2,315	2,477	3,074	3,287	

区分	45~49	50~54	55~59	60~64	65~69	70~74	75~79	80~	総計
令6	男	1,700	1,582	1,360	1,326	1,406	1,540	1,739	23,382
	女	1,638	1,566	1,320	1,442	1,499	1,664	2,993	24,055
	計	3,338	3,148	2,680	2,768	2,905	3,204	4,732	47,437
29	2,934	2,644	2,862	3,011	3,465	2,456	2,283	4,692	47,530
30	3,020	2,667	2,832	2,947	3,437	2,628	2,287	4,725	47,614
元	3,145	2,707	2,789	2,909	3,323	2,878	2,256	4,771	47,630
2	3,219	2,752	2,701	2,910	3,201	3,198	2,127	4,827	47,576
3	3,266	2,857	2,642	2,843	3,165	3,325	2,098	4,878	47,777
4	3,301	2,938	2,605	2,880	2,976	3,339	2,263	4,877	47,738
5	3,366	3,024	2,624	2,821	2,938	3,305	2,434	4,809	47,503

区分	65才以上						60才以上					
	人口(人)			構成比(%)			人口(人)			構成比(%)		
	男	女	計	男	女	計	男	女	計	男	女	計
29	5,627	7,269	12,896	24.1	30.1	27.1	7,080	8,827	15,907	30.3	36.6	33.5
30	5,712	7,365	13,077	24.4	30.5	27.5	7,135	8,889	16,024	30.5	36.8	33.7
元	5,778	7,450	13,228	24.6	30.8	27.8	7,204	8,933	16,137	30.7	37.0	33.9
2	5,806	7,547	13,353	24.8	31.3	28.1	7,255	9,008	16,263	31.0	37.3	34.2
3	5,899	7,567	13,466	25.0	31.4	28.2	7,289	9,020	16,309	30.9	37.4	34.2
4	5,891	7,564	13,455	25.0	31.3	28.2	7,323	9,012	16,335	31.0	37.3	34.2
5	5,943	7,543	13,486	25.4	31.3	28.4	7,336	8,971	16,307	31.4	37.2	34.3
6	5,992	7,521	13,513	25.6	31.3	28.5	7,318	8,963	16,281	31.3	37.3	34.3

※別紙、「各地区男女別人口集計表」のとおり

9 各地区男女別人口集計表

令和7年3月31日現在

東根地区					高崎地区					大富地区					長瀬地区									
世帯数	男	女	計	世帯数	男	女	計	世帯数	男	女	計	世帯数	男	女	計	世帯数	男	女	計					
002 南町	26	33	34	67	052 一本木中央	226	248	262	510	201 水溜	40	45	55	100	332 神町下第一西	293	437	412	849	516 郡山上	87	136	142	278
003 三日町上	92	129	138	267	055 並松団地	281	255	264	519	202 大門	42	55	56	111	333 神町下第二北	323	472	484	956	517 郡山下	58	85	72	157
004 三日町下	184	265	286	551	057 四ツ家中	219	240	241	481	203 田中	33	53	49	102	計	5,202	6,568	6,934	13,502	530 第二白水荘	61	5	56	61
005 下川原	63	76	86	162	058 四ツ家下東	200	228	264	492	204 間木野	30	45	47	92	大富地区	世帯数	男	女	計	531 ナーシングホームまぐらんぼ	1	0	1	1
006 本町	73	90	105	195	059 四ツ家上第一	199	245	264	509	205 新田	112	151	150	301	401 大成	112	76	119	195	計	1,273	1,692	1,801	3,493
008 一日町	74	54	83	137	060 四ツ家上第二	173	159	178	337	206 原宿	74	86	89	175	402 新道	88	112	94	206	長瀬地区	世帯数	男	女	計
009 柳町一区	120	124	139	263	061 四ツ家上第三	252	285	267	552	207 西原	46	64	63	127	403 横町	53	90	92	182	631 東一区	70	99	114	213
010 柳町二区	50	55	66	121	063 宮崎下二区	173	252	282	534	208 休石	33	38	39	77	405 岡	150	221	225	446	632 東二区	68	74	95	169
011 六日町	115	157	165	322	064 新田町第二西	154	207	188	395	209 下悪戸	30	38	42	80	406 小見	66	103	106	209	633 南一区	86	116	129	245
012 中ノ目	70	112	127	239	065 四ツ家下西一	182	291	288	579	210 上悪戸	17	19	24	43	407 三ツ屋東	85	121	121	242	634 南二区	73	106	115	221
013 新町	48	66	70	136	066 四ツ家下西二	149	180	160	340	計	7,946	9,557	9,992	19,549	408 三ツ屋西	74	96	84	180	635 西区	77	104	102	206
014 後澗	46	56	66	122	計	7,946	9,557	9,992	19,549	東郷地区	世帯数	男	女	計	409 荷口東	32	42	38	80	636 楯区	73	104	95	199
015 花岡	65	91	84	175	101 入第一	16	16	14	30	神町地区	世帯数	男	女	計	410 荷口西	34	52	52	104	637 城北一区	54	72	84	156
016 水上	43	60	55	115	102 入第二	22	28	29	57	301 神町上第一	259	281	280	561	411 荷口南	37	51	66	117	638 城北二区	54	78	78	156
017 北ノ宿	86	114	127	241	103 上野台	39	62	53	115	302 神町上第二	252	307	323	630	412 荷口北	36	54	46	100	639 城北三区	46	68	60	128
018 小楯	43	58	62	120	104 上川原	24	30	30	60	303 神町上第三	89	105	128	233	413 新田東	58	78	83	161	640 松沢区	93	138	154	292
019 西楯	61	74	89	163	105 後沢	20	23	21	44	304 神町上第四	134	150	139	289	414 新田西	41	58	65	123	計	694	959	1,026	1,985
020 荒宿	169	197	235	432	106 下川原	33	37	46	83	305 神町中第一	121	133	117	250	415 新田中	43	71	71	142	自衛隊	世帯数	男	女	計
021 六田宿舎	67	60	32	92	107 本郷	23	39	43	82	306 神町中第二	166	174	193	367	416 新田北	37	62	54	116	700 官舎	155	182	99	281
022 小林	332	412	480	892	108 和合向	35	57	53	110	307 神町中第三	255	340	328	668	417 柏原一区	123	163	167	330	800 営内	651	537	114	651
023 原方上	120	153	164	317	109 西戸第一	38	44	63	107	308 神町中第四	58	74	77	151	418 柏原二区	128	130	137	267	計	806	719	213	932
024 原方下	200	317	324	641	110 西戸第二	44	50	65	115	309 神町中第五	159	213	242	455	419 柏原三区	68	79	91	170	地 区	世帯数	男	女	計
025 宮崎上	249	314	294	608	111 下野川	47	76	75	151	310 神町下第一	171	189	213	402	420 宿中	128	180	191	371	東根	7,946	9,557	9,992	19,549
026 宮崎下一区	302	371	367	738	112 中野川	67	84	99	183	311 若葉町	127	181	203	384	421 宿南	150	200	182	382	東郷	939	1,151	1,298	2,449
027 新田町第二東	240	263	270	533	113 上野川	51	74	82	156	312 若木一区	166	238	253	491	422 宿北	61	103	93	196	高崎	457	594	614	1,208
028 六田下	234	316	306	622	114 太田新田	25	31	34	65	313 若木二区	217	285	298	583	計	1,604	2,142	2,177	4,319	神町	5,202	6,568	6,934	13,502
029 新田町第一①	66	88	82	170	115 東若木	37	48	66	114	314 新田上①	174	136	191	327	小田島地区	世帯数	男	女	計	501 東	215	292	295	587
030 新田町第一②	47	68	68	136	116 川向	68	90	96	186	315 新田上②	97	129	122	251	502 出張	75	109	128	237	506 北斗	30	42	32	74
031 新田町第一③	64	78	65	143	117 八幡町	47	74	76	150	316 新田下一区	160	198	209	407	503 横町	100	132	148	280	507 幕壇	86	119	143	262
035 六田上	170	195	214	409	118 向原	88	113	121	234	317 新田下二区	184	251	265	516	504 中央	36	54	54	108	510 島	46	68	70	138
036 平林	218	285	284	569	119 沼沢	45	61	56	117	318 若木二区	217	285	298	583	505 西	31	44	48	92	511 大堀	38	48	63	111
037 大林	646	806	802	1,608	124 行沢	13	17	19	36	319 大森山南	107	135	145	280	506 北斗	30	42	32	74	512 野田北	46	66	69	135
038 中央一区	277	312	336	648	125 越倉	23	30	35	65	320 緑区	98	139	151	290	507 幕壇	86	119	143	262	513 内町	56	90	77	167
041 温泉町一区	167	174	188	362	126 楯畑	19	21	28	49	321 神町下第三東	368	501	533	1,034	508 中央	36	54	54	108	514 中宿	125	141	142	283
042 温泉町二区	156	152	160	312	127 木戸口	14	15	11	26	322 南団地	51	47	58	105	509 島	46	68	70	138	515 新町	182	261	261	522
043 温泉町三区	199	129	197	326	128 岩崎	7	10	10	20	323 大森山南	107	135	145	280	510 島	46	68	70	138	前年同月比	288	▲18	▲48	▲66
044 温泉町四区	137	167	162	329	129 行沢	13	17	19	36	324 緑区	98	139	151	290	511 大堀	38	48	63	111	本年前月比	32	▲76	▲35	▲111
045 温泉町五区	160	190	183	373	130 白水荘	94	21	73	94	325 神町下第三西	225	288	306	594	512 野田北	46	66	69	135	東根市計	18,921	23,382	24,055	47,437
051 一本木南	259	306	339	645	計	939	1,151	1,298	2,449	326 神町下第三東	368	501	533	1,034	513 内町	56	90	77	167					

【5】 外国人登録業務

1 外国人住民登録者数（3月末日現在）

(人)

区 分	29年度	30年度	元年度	2年度	3年度	4年度	5年度	6年度
韓国・朝鮮	98	94	95	89	86	82	76	75
中 国	89	98	77	70	59	52	53	74
ブラジル	1	1	2	3	5	8	8	7
アメリカ	3	5	6	4	9	11	10	10
フィリピン	19	33	32	26	24	28	27	28
ベトナム	16	49	76	103	89	118	162	196
パキスタン	5	6	8	9	7	6	6	7
インドネシア	4	4	9	9	6	7	9	20
その他	34	31	28	25	27	29	37	52
合 計	269	321	333	338	312	341	388	469

【6】 印鑑登録業務

1 印鑑登録者数（各年度3月末日現在）

(件)

年 度	年間登録件数	年間廃止件数	年度末登録数
29	1,781	1,632	29,952
30	1,816	1,694	30,074
元	1,718	1,619	30,173
2	1,738	1,607	30,304
3	1,666	1,548	30,422
4	1,618	1,554	30,486
5	1,584	1,567	30,503
6	1,607	1,561	30,549

【7】 諸証明書発行業務

1 月別証明書交付等件数(令和6年度)

(件)

種別/月	4月	5月	6月	7月	8月	9月	10月	11月	12月	1月	2月	3月	合計
戸籍謄本	620	538	457	546	508	478	469	417	392	503	492	603	6,023
戸籍抄本	88	88	78	75	64	58	96	85	75	82	81	120	990
除籍全部事項証明	92	105	87	107	75	82	92	79	78	90	86	77	1,050
除籍謄本	660	567	569	568	507	523	515	496	503	485	590	472	6,455
除籍個人事項証明	1	2	1	3	1		2			1	1	3	15
除籍抄本	1	1		2	5		1	1		3		1	15
戸籍証明	9	22	9	17	24	27	8	10	14	16	13	25	194
住民票謄抄本	1,999	1,483	1,941	1,897	1,564	1,509	1,706	1,617	1,540	1,551	1,451	2,546	20,804
戸籍の附票	229	157	163	177	190	207	181	182	168	188	169	190	2,201
住民票閲覧				172		54		14			38		278
印鑑登録	160	141	107	131	115	132	128	106	128	126	122	211	1,607
印鑑証明	992	980	916	985	902	908	980	879	828	903	948	1,216	11,437
諸証明	87	63	61	66	46	69	76	62	53	69	101	104	857
臨時運行	31	34	31	29	20	18	30	30	25	5	15	21	289
現況証明													0
住居表示	21	26	23	10	11	8	11	10	13	14	12	20	179
広域住民票		2		2	1	1		1	1			2	10
番号カード	11	21	15	11	23	18	24	37	37	23	20	29	269
電子証明書	11	21	15	11	23	18	24	37	37	23	20	29	269
合計	5,012	4,251	4,473	4,809	4,079	4,110	4,343	4,063	3,892	4,082	4,159	5,669	52,942

2 取扱種類別件数

(件)

区分		30年度	元年度	2年度	3年度	4年度	5年度	6年度
公用請求	有料	47	30	64	24	33	71	33
	無料	4,162	4,267	4,636	5,039	5,866	5,417	4,696
郵便請求	有料	2,311	2,099	2,026	2,150	2,244	2,287	1,897
	無料	0	0	0	0	4	2	1
コンビニ交付	有料	-	187	1,518	3,519	5,614	9,245	10,518
広域 戸籍	一般 有料	-	-	-	-	-	204	1,721
	公用 無料	-	-	-	-	-	138	1,170
電子申請	有料	0	0	0	0	0	0	0
その他一般	有料	48,106	46,097	44,983	41,405	39,145	36,075	32,683
	無料	438	355	295	235	274	231	223
計	有料	50,464	48,413	48,591	47,098	47,036	47,882	46,852
	無料	4,600	4,622	4,931	5,274	6,144	5,788	6,090
合計		55,064	53,035	53,522	52,372	53,180	53,670	52,942

※令和2年2月1日コンビニ交付開始

※令和6年3月1日戸籍の広域交付開始

3 諸証明取扱件数

(件)

種別 年度	有 料							無 料						
	戸籍 謄本	戸籍 抄本	除籍 謄本	除籍全部 事項証明	除籍 抄本	除籍個人 事項証明	戸籍 証明	戸籍 謄本	戸籍 抄本	除籍 謄本	除籍全部 事項証明	除籍 抄本	除籍個人 事項証明	戸籍 証明
30	5,241	1,655	4,183	531	16	13	115	748	71	1,564	132	26	0	0
元	5,015	1,713	3,852	514	24	17	122	792	98	1,365	124	30	21	0
2	4,767	1,502	3,912	561	10	12	125	864	211	1,365	71	32	8	0
3	4,634	1,134	3,927	580	14	11	162	860	68	1,916	173	21	18	0
4	4,879	1,182	3,991	631	35	14	174	1,080	34	2,616	169	22	2	1
5	5,879	899	4,603	730	9	16	136	838	62	1,932	230	9	6	3
6	4,942	970	4,056	733	12	14	193	1,081	20	2,399	317	3	1	1

種別 年度	有 料					無 料				
	戸籍の 附票	住民票 謄抄本	住民票 閲覧	印鑑 証明	印鑑 登録	戸籍の 附票	住民票 謄抄本	住民票 閲覧	印鑑 登録・証 明	現況 証明
30	1,050	21,394	154	12,673	1,810	936	712	0	7	15
元	876	20,888	177	11,944	1,710	1,039	809	0	4	3
2	891	20,922	342	12,597	1,735	1,063	1,048	0	3	0
3	984	20,768	134	11,764	1,671	1,177	825	0	2	0
4	972	20,499	137	11,442	1,616	988	984	0	4	0
5	1,096	19,847	167	11,576	1,581	1,348	1,120	0	4	0
6	1,093	19,872	278	11,435	1,605	1,108	932	0	4	0

種別 年度	有 料						無 料				
	諸証明	臨時 運行	広域 住民票	個人番 号・通知 カード	電子 証明書	総計	諸証明	住居 表示	個人番 号・通知 カード	電子 証明書	総計
30	958	338	16	314	3	50,464	31	358	0	0	4,600
元	931	330	23	264	13	48,413	31	285	21	0	4,622
2	834	296	10	41	34	48,591	45	220	1	0	4,931
3	875	297	19	62	62	47,098	32	182	1	0	5,275
4	926	283	13	121	121	47,036	57	186	1	0	6,144
5	767	239	9	164	164	47,882	47	189	0	0	5,788
6	812	289	10	269	269	46,852	45	179	0	0	6,090

※戸籍証明は、戸籍手数料令に規定のものから戸籍・除籍・原戸籍の謄抄本を除いたもの。

※諸証明は、住民票記載事項証明・身分証明・その他で構成する。

4 諸証明手数料金額

(千円)

年度	戸籍謄本	戸籍抄本	戸籍証明	除籍謄本	除籍全部事項	除籍抄本	除籍個人事項	戸籍の附票
元	2,257	771	62	2,889	386	18	13	351
2	2,145	676	57	2,934	421	8	9	356
3	2,085	510	64	2,945	435	10	8	393
4	2,195	532	69	2,993	473	26	11	389
5	2,646	405	57	3,452	548	7	12	439
6	2,224	436	74	3,042	550	9	10	437

年度	住民票謄抄本	印鑑登録	印鑑証明	諸証明	臨時運行	個人番号・通知カード	合計
元	8,355	855	4,778	435	248	137	21,555
2	8,369	868	5,038	441	222	30	21,574
3	8,307	835	4,706	400	223	12	20,933
4	8,200	808	4,577	417	212	97	20,999
5	7,939	791	4,631	357	179	164	21,627
6	7,953	803	4,574	408	217	288	21,025

5 市条例による手数料単価

(円)

改正年月日	S29・8・1	S32・8・1	S42・11・1	S45・4・1	S46・7・1	S51・8・1
住民票・附票の写し	30	40	50	100		150
住民票・附票の閲覧				1世帯 100	閲覧は10世帯まで100円 20世帯増す毎に100円増最 高で1000円	1世帯 150 1枚 200
印鑑登録証交付						500
印鑑証明書	30	40	50	100		150
身分証明書				100		150
住民票記載事項証明				100		150
その他の証明				100		150
公的年金現況証明				100		150

改正年月日	S52・10・1	S59・4・1	H6・4・1	H9・9・1	H12・4・1	H15・8・25	H28・1・1	R2.5.25
住民票・附票の写し	200	300		400				
広域交付住民票						400		
住民票・附票の閲覧	1世帯 200 1枚 200	1世帯 200		1世帯 300				
印鑑登録証交付								
印鑑証明書	200	300		400				
身分証明書	200	300		400				
住民票記載事項証明	200	300		400				
住民基本台帳カード交付						500	削除	
通知カード再交付							500	削除
その他の証明	200	300		400				
公的年金現況証明	200	300	0					
臨時運行許可					750			

*臨時運行許可の手数料については、H12年3月31日までは市規則による手数料として徴収していた。

*住基カードについて、H20年4月1日より3年間は無料としていた。

6 地方公共団体の手数料の標準に関する政令による手数料単価

(円)

改正年月日	S24・6・1	S26・11・1	S32・8・1	S43・7・1	S48・7・1	S51・5・1
戸籍謄抄本	20	30	40	50	70	200
除籍謄抄本	20	30	40	50	70	300
戸籍記載事項証明	20	30	40	50	70	100
除籍記載事項証明	20	30	40	50	70	200
届出・申請の受理又は届け書その他の記載事項証明	20	30	40	50	70	100
上質紙を用いた受理証明	—		400		500	800
届け書その他の書類の閲覧	—			50	70	100
戸籍簿閲覧	20	30	40	50	70	100
除籍簿閲覧	20	30	40	50	70	200

改正年月日	S51・12・1	S58・4・1	H5・1・1	H8・1・1	H12・4・1	H21.7.27	R6.3.1
戸籍謄抄本		300	400	450	450		
戸籍全部事項証明						450	450
戸籍個人事項証明						450	450
戸籍一部事項証明						450	450
除籍謄抄本		500	700	750	750	750	750
除籍全部事項証明						750	750
除籍個人事項証明						750	750
除籍一部事項証明						750	750
戸籍記載事項証明		200	300	350	350	350	350
除籍記載事項証明		300	400	450	450	450	450
戸籍届書等記載事項証明		200	300	350	350	350	350
戸籍届書等内容情報証明							350
戸籍電子証明書提供用識別符号							400
除籍電子証明書提供用識別符号							700
上質紙を用いた受理証明		1,000	1,300	1,400	1,400	1,400	1,400
戸籍の届出等の受理証明					350	350	350
届け書その他の書類の閲覧		200	300	350	350	350	350
戸籍簿閲覧	削除						
除籍簿閲覧	削除						
臨時運行許可					750	750	750

【8】 住居表示業務

1 住居表示とは

従来の住所は、ほとんどが字名と地番（土地地番）を使って決めていました。しかし、この方法は、土地の分合筆があったり、地番が入り組んでいたり、順序良く並んでいないためにわかりにくく、日常生活で不便が生じます。このような不便を解消するため、昭和37年5月に「住居表示に関する法律」が施行されました。

住居表示には、次の2つの方法があります。

①街区方式 半永久的な施設によって区画された地域に番号をつけて、その区域内の建物その他の工作物に一定の方式によってつけられる住居番号を用いて表示する方法。

②道路方式 道路に名称をつけ、その道路に接し、またはその道路に通じる通路を持つ建物その他の工作物に、一定の方式によってつけられる住居番号を用いて表示する方法。

住居番号は、建物の入口によって決まります。あらかじめ、道路や河川等に番号をつけ、入口に到達するまでに、どの番号のところから入るかが決め手になります。番号が重複したり欠番があまり多くなならないように配慮しています。

2 住居表示事業の経過

東根市で最初に住居表示事業を導入したのは神町地区です。神町は、大字名のほとんどが「神町」と「若木」で、住所から居所を探すことが困難だった為、昭和53年の10月1日に実施しました。その後も、中央地区・本郷地区において実施し、他にも「東根甲・乙・丙」「蟹沢」「羽入」など、エリアが広い地域や区画整理事業に併せて実施しています。

住居表示実施の概要

区分	実施期日	対象区域の町字数	対象面積(Km ²)	戸数	概要
神町地区	S53.10.1	16	4.62	1,611	[街区方式]大字神町・若木・板垣新田の一部
神町地区	S53.10.1	25	3.48	424	[道路方式]大字神町・若木・板垣新田・中島新田・泉郷の一部
中央地区	H3.2.1	7	0.70	353	[街区方式]中央土地区画整理事業の区域
本郷地区	H4.3.1	3	0.65	586	[街区方式]本郷土地区画整理事業の区域・大字東根の一部
一本木地区	H14.1.1	3	0.34	200	[街区方式] 大字蟹沢・東根の一部
四ツ家・大林地区	H15.1.1	3	0.23	320	[街区方式]大字蟹沢・大林新田・東根の一部

区分	実施期日	対象区域 の町字数	対象面積 (Km ²)	戸数	概要
原方・ 柏原地区	H16.10.9	9	1.50	533	[街区方式]大字東根・羽入の一部
六田・ 平林地区	H15.11.1	3	0.60	454	[街区方式]大字東根・六田・大林新田・蟹沢の一部
東根東部 地区	H17.10.8	6	1.03	507	[街区方式]大字東根の一部
東根北部 地区	H19.2.10	7	0.60	348	[街区方式]大字東根・六田の一部
東根西部 地区	H20.2.9	6	0.60	385	[街区方式]大字東根の一部・鷺ノ森
一本木区画 整理区域	H20.10.11	5	0.55	322	[街区方式]一本木土地区画整理事業の区域
神町北部 地区	H25.11.2	4	0.56	660	[街区方式]神町北部土地区画整理事業区域・大字神町・若木の一部
東根中部 地区	H27.10.10	10	0.40	380	[街区方式]大字東根の一部
合計		107	15.86	7,083	

3 住居番号付番申請受付・実地調査件数

(件)

年度	29年度	30年度	元年度	2年度	3年度	4年度	5年度	6年度
件数	239	213	170	238	210	171	197	207

【9】マイナンバーカード関連業務

1 マイナンバーカード申請・交付状況（令和6年度）

(件)

	4月	5月	6月	7月	8月	9月	10月	11月	12月	1月	2月	3月	合計	
申請数	161	183	209	344	380	442	576	821	507	358	391	523	4,895	
窓口	写真撮影	70	73	84	179	167	191	280	386	210	122	116	175	2,053
	申請時来庁	0	3	4	3	4	9	8	10	2	1	6	1	51
	特急発行	-	-	-	-	-	-	-	-	49	38	27	35	149
	合計	70	76	88	182	171	200	288	396	261	161	149	211	2,253
交付数	160	170	167	233	301	344	497	545	663	501	396	441	4,418	
うちオンライン 予約件数	-	-	-	-	-	-	-	-	22	189	153	161	525	

※申請時来庁窓口数に国外転出者用個人番号カード申請数を含む。

※令和6年12月23日からマイナンバーカード受け取りのオンライン予約を開始。

2 マイナンバーカード交付件数（各年度3月末現在）

(件)

	28年度	29年度	30年度	元年度	2年度	3年度	4年度	5年度	6年度
交付数	1,503	648	719	1,456	5,771	6,898	15,184	5,616	4,418
交付数(累計)	3,056	3,704	4,423	5,879	11,650	18,548	33,732	39,348	43,766
交付率(%)	6.39	7.76	9.24	12.30	24.29	38.80	70.35	82.01	91.50
保有率(%)	-	-	-	-	-	-	-	78.48	84.35

3 電子証明書関係取扱件数（令和6年度）

(件)

	4月	5月	6月	7月	8月	9月	10月	11月	12月	1月	2月	3月	合計
新規発行・更新	307	246	281	359	383	382	427	489	598	480	484	894	5,330
暗証番号変更・初期化	89	71	110	139	114	161	187	218	269	173	207	371	2,109
券面事項変更届	226	137	117	188	223	146	171	174	216	135	146	465	2,344
返納	36	38	30	53	67	75	84	91	137	163	209	260	1,243
紛失・廃止	14	10	6	17	14	13	22	17	21	7	22	76	239
顔認証	12	8	19	8	16	12	22	20	17	15	9	4	162
国外継続利用	-	0	0	0	3	1	0	4	1	1	0	1	11
その他	41	38	32	45	38	34	47	53	64	34	39	32	497
合計	725	548	595	809	858	824	960	1066	1323	1008	1116	2103	11,935

4 証明書等コンビニ交付件数（各年度3月末現在）

(件)

	令和2年度	令和3年度	令和4年度	令和5年度	令和6年度
住民票の写し	920 (70)	2,103 (63)	3,276 (123)	5,105 (266)	5,881 (373)
印鑑登録証明書	468 (69)	1,157 (79)	1,884 (189)	3,172 (372)	3,783 (443)
戸籍証明書	121 (14)	229 (14)	420 (41)	913 (162)	794 (122)
戸籍の附票の写し	9 (0)	30 (2)	34 (4)	55 (9)	60 (8)
合計	1,518 (153)	3,519 (158)	5,614 (357)	9,245 (809)	10,518 (946)

※ () 内は総数のうち庁内キオスク端末からの発行枚数

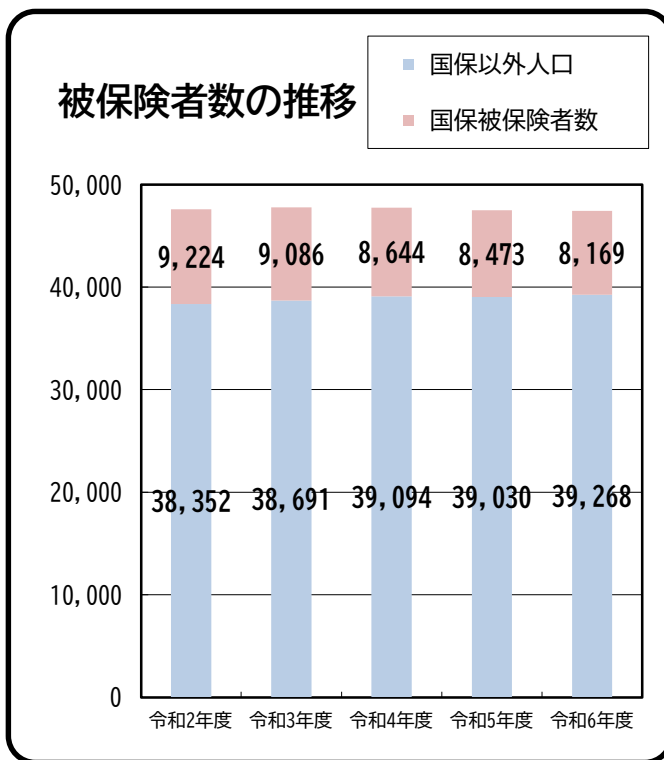
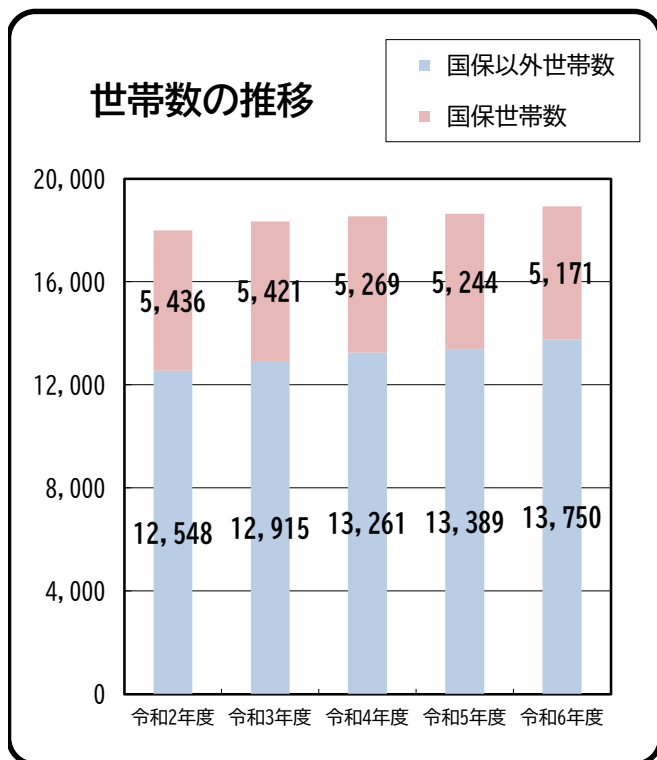
※令和2年2月1日より開始

【10】 国民健康保険事業の概要

1 世帯数・被保険者数の推移

区分		年度	令和2年度	令和3年度	令和4年度	令和5年度	令和6年度
市全体	世帯数 (A)		17,984	18,336	18,530	18,633	18,921
	人口 (B)		47,576	47,777	47,738	47,503	47,437
国民健康保険 被保険者	世帯数 (C)		5,436	5,421	5,269	5,244	5,171
	加入率 (C/A)		30.2	29.6	28.4	28.1	27.3
	総数 (D)		9,224	9,086	8,644	8,473	8,169
	加入率 (D/B)		19.4	19.0	18.1	17.8	17.2
	うち退職被保険者数 (E)		0	0	0	0	0
	退職被保険者比率 (E/D)		0.00	0	0	0	0
	医療後期高齢者	被保険者 (F)		7,052	7,056	7,203	7,291
	加入率 (F/B)		14.8	14.8	15.1	15.3	15.7

※各欄は、当該年度の3月31日現在の数値



2 国民健康保険特別会計決算状況

歳入

(単位：円)

歳入科目		令和4年度	令和5年度	令和6年度	対前年比	
国民健康保険税	被保険者分	現年度分				
		医療分	662,755,147	653,261,468	649,550,819	99.43%
		後期高齢者支援金分	211,935,393	211,525,243	212,777,820	100.59%
		介護納付金分	87,008,257	84,969,310	85,336,546	100.43%
		滞納分				
		医療分	12,195,063	13,833,770	15,087,374	109.06%
	被退保者分	現年度分				
		医療分	0	0	0	-
		後期高齢者支援金分	0	0	0	-
		介護納付金分	0	0	0	-
		滞納分				
		医療分	149	25	139	556.00%
計		979,895,822	969,609,438	970,594,507	100.10%	
使用料及び手数料		235,330	225,098	238,695	106.04%	
支出国庫	災害臨時特例補助金	0	0	0	-	
	制度関係業務準備事業費補助金	0	0	0	-	
	出産育児一時金臨時補助金	-	100,000	0	-	
	社会保障・税番号制度システム整備費等補助金	62,000	32,000	8,336,000	26050.00%	
計		62,000	132,000	8,336,000	6315.15%	
県支出金	普通交付金	3,214,733,000	3,149,270,000	2,968,117,503	94.25%	
	交付金別	保険者努力支援制度分	29,597,000	29,799,000	31,517,000	105.77%
		特別調整交付金分	16,446,000	2,781,000	23,807,000	856.06%
		都道府県繰入金(ウ)	16,896,000	15,511,000	17,293,000	111.49%
		特定健康診査等負担金	12,750,000	12,680,000	12,696,000	100.13%
	財政安定化基金交付金	0	0	0	-	
計		3,290,422,000	3,210,041,000	3,053,430,503	95.12%	
財産収入		30,991	44,188	296,360	670.68%	
一般会計繰入金		341,768,051	325,690,467	351,582,867	107.95%	
基金繰入金		0	0	0	-	
繰越金		215,301,108	133,520,624	142,373,370	106.63%	
財政安定化基金貸付金		0	0	0	-	
諸収入		7,185,345	9,545,724	7,352,635	77.03%	
合計		4,834,900,647	4,648,808,539	4,534,204,937	97.53%	

歳出

(単位：円)

歳出科目		令和4年度	令和5年度	令和6年度	対前年比	
総務費		85,598,617	82,522,722	136,103,266	164.93%	
保険給付費	療養給付費	一般被保険者	2,761,372,836	2,660,655,710	2,555,814,322	96.06%
		退職被保険者	9,625	0	0	-
	療養費	一般被保険者	13,144,966	13,041,998	12,664,475	97.11%
		退職被保険者	0	0	0	-
	小計		2,774,527,427	2,673,697,708	2,568,478,797	96.06%
	審査支払手数料		9,923,475	9,734,144	12,469,015	128.10%
	高額療養費	一般被保険者	402,739,131	399,652,181	360,821,497	90.28%
		一般高額介護合算	452,631	690,531	614,549	89.00%
		退職被保険者	0	0	0	-
		退職高額介護合算	0	0	0	-
	出産育児一時金		4,622,100	6,762,940	7,002,730	103.55%
	葬祭費		3,650,000	2,750,000	3,050,000	110.91%
傷病手当金		439,384	26,675	0	-	
計		3,196,354,148	3,093,314,179	2,952,436,588	95.45%	
国民健康保険事業費納付金		1,156,467,649	1,172,149,014	1,125,205,229	96.00%	
財政安定化基金拠出金		0	0	0	-	
共同事業拠出金		0	0	0	-	
保健事業費		38,729,036	41,986,640	40,292,824	95.97%	
基金積立金		152,703,991	78,251,188	65,603,360	83.84%	
その他の支出		71,526,582	38,211,426	82,904,649	216.96%	
合計		4,701,380,023	4,506,435,169	4,402,545,916	97.69%	

3 国民健康保険運営協議会

【国民健康保険運営協議会委員】 任期：令和6年4月1日から令和9年3月31日まで
※令和7年3月31日現在

1号委員（被保険者を代表する委員）

No	氏名	備考
1	留場 美佐	
2	武田 隆子	
3	平澤 厚子	

2号委員（保険医又は保険薬剤師を代表する委員）

4	金村 應文	東根市医師会
5	山本 弘史	東根市医師会
6	森 健	東根市歯科医師会

3号委員（公益を代表する委員）

7	滝口 公一	市議会厚生常任委員
8	奥山 保雄	民生委員・児童委員
9	板垣 陽悦	民生委員・児童委員

【国民健康保険運営協議会開催状況】

令和6年10月23日 令和6年度第1回東根市国民健康保険運営協議会

- ・協議会会長及び会長職務代行の選出について
- ・令和5年度東根市国民健康保険の実績について
- ・東根市国民健康保険保健事業実施計画（データヘルス計画）の令和5年度事業評価について

令和7年1月15日 令和6年度第2回東根市国民健康保険運営協議会

- ・令和7年度国民健康保険事業計画（案）について
- ・令和7年度国民健康保険保健事業計画（データヘルス計画）（案）について
- ・令和7年度国民健康保険税税率改定（案）について
- ・令和7年度国民健康保険特別会計予算（案）について

4 保険給付費状況推移

(単位：円)

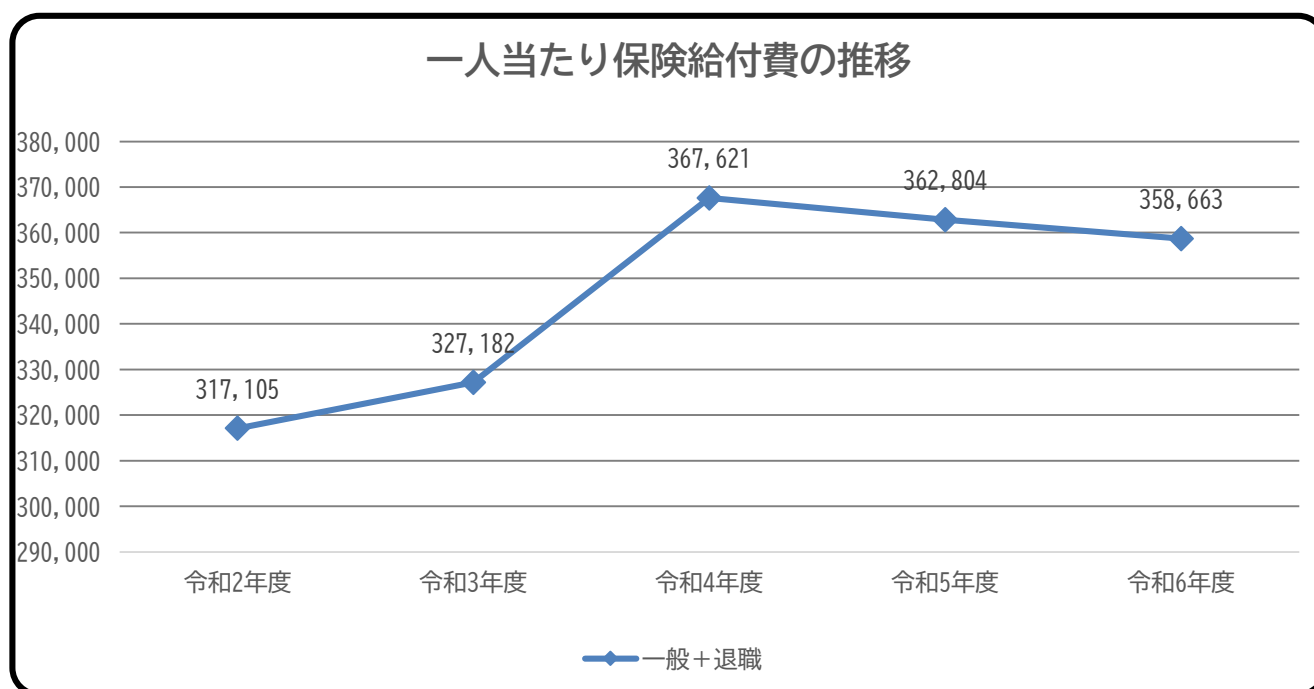
		令和2年度	令和3年度	令和4年度	令和5年度	令和6年度
一般	療養給付費	2,542,709,425	2,599,285,626	2,761,372,836	2,660,655,710	2,555,814,322
	療養費	12,516,564	14,225,859	13,144,966	13,041,998	12,664,475
	高額療養費	369,544,591	359,260,781	403,191,762	400,342,712	361,436,046
	移送費	0	0	0	0	0
退職	療養給付費	191,688	0	9,625	0	0
	療養費	0	0	0	0	0
	高額療養費	15,699	0	0	0	0
	移送費	0	0	0	0	0
審査支払手数料		9,346,878	9,685,524	9,923,475	9,734,144	12,469,015
助産諸費		8,403,780	7,143,570	4,622,100	6,762,940	7,002,730
葬祭諸費		2,900,000	2,600,000	3,650,000	2,750,000	3,050,000
傷病諸費		52,216	0	439,384	26,675	0
計		2,945,680,841	2,992,201,360	3,196,354,148	3,093,314,179	2,952,436,588

※高額療養費には、高額介護合算療養費を含む。

(参考) 一人当たり保険給付費 (各年度の保険給付費 / 3月31日現在の被保険者数)

(単位：円)

	令和2年度	令和3年度	令和4年度	令和5年度	令和6年度
一般+退職	317,105	327,182	367,621	362,804	358,663



5 国民健康保険税課税・収納状況推移（現年度課税分）

【調定額】

（単位：円）

		令和2年度	令和3年度	令和4年度	令和5年度	令和6年度
一般	医療分	700,779,414	705,174,889	677,417,400	668,497,758	662,567,700
	後期支援金分	223,643,073	224,773,511	216,824,200	216,586,942	217,214,900
	介護納付金分	97,198,853	93,681,700	89,793,000	88,260,500	88,291,000
退職	医療分	1,371,960	0	0	0	0
	後期支援金分	452,423	0	0	0	0
	介護納付金分	370,477	0	0	0	0
計		1,023,816,200	1,023,630,100	984,034,600	973,345,200	968,073,600

【収納額】

（単位：円）

		令和2年度	令和3年度	令和4年度	令和5年度	令和6年度
一般	医療分	683,179,069	689,851,320	662,755,147	653,261,468	649,550,819
	後期支援金分	217,789,982	219,744,278	211,935,393	211,525,243	212,777,820
	介護納付金分	93,136,508	90,418,830	87,008,257	84,969,310	85,336,546
退職	医療分	1,371,960	0	0	0	0
	後期支援金分	452,423	0	0	0	0
	介護納付金分	370,477	0	0	0	0
計		996,300,419	1,000,014,428	961,698,797	949,756,021	947,665,185
収納率（現年度計）		97.31%	97.69%	97.73%	97.58%	97.89%

（参考）一世帯当たり、一人当たり調定額

（単位：円）

		令和2年度	令和3年度	令和4年度	令和5年度	令和6年度
当一 た世 り帯	調定額	187,925	188,514	182,634	183,512	182,518
	対前年比	100.13%	100.31%	96.88%	100.48%	99.46%
当一 たり り人	調定額	109,911	111,640	109,850	112,930	112,319
	対前年比	101.46%	101.57%	98.40%	102.80%	99.46%

※1世帯当たり調定額：

【年報B表調定額（一般）＋ E表調定額（退職）】 / A表年度平均世帯数

※1人当たり調定額：

年報B表調定額（一般） / 【A表年間平均の総数 － 年間平均の退職被保険者数】

【11】 後期高齢者医療事業の概要

1 後期高齢者医療特別会計決算状況

歳入

(単位：円)

歳入科目	令和4年度	令和5年度	令和6年度	対前年比	備考
後期高齢者医療保険料	411,192,650	430,660,970	491,512,140	114.13%	
使用料及び手数料	44,100	47,600	43,680	91.76%	督促手数料
繰入金	137,218,752	145,893,582	158,143,588	108.40%	一般会計繰入金
繰越金	3,715,614	3,622,334	5,248,674	144.90%	
諸収入	15,901,680	18,410,365	922,290	5.01%	
延滞金及び加算金	38,200	0	1,100	—	
保険料還付金	632,700	994,270	921,190	92.65%	
受託事業収入	15,230,780	16,225,095	0	—	
雑入	0	1,191,000	0	—	市町村保健事業支援金補助金
国庫支出金	0	0	0	—	高齢者医療制度円滑運営事業費補助金
合計	568,072,796	598,634,851	655,870,372	109.56%	

歳出

(単位：円)

歳出科目	令和4年度	令和5年度	令和6年度	対前年比	備考
総務費	1,758,096	1,820,972	1,126,064	61.84%	
後期高齢者医療広域連合納付金	547,327,889	574,232,474	647,108,534	112.69%	
保健事業費	15,067,777	16,417,661	0	—	
諸支出金	296,700	915,070	577,800	63.14%	
合計	564,450,462	593,386,177	648,812,398	109.34%	

2 後期高齢者医療被保険者数の推移

(単位：人)

年度	令和2年度	令和3年度	令和4年度	令和5年度	令和6年度
東根市	7,052	7,056	7,203	7,291	7,431
山形県	190,101	190,444	193,506	196,211	200,341

※人数は、当該年度の3月31日現在の数値

3 後期高齢者医療保険給付状況の推移

・保険給付費（療養給付費、療養費、高額医療費、高額介護合算療養費）

(単位：円)

年度	令和2年度	令和3年度	令和4年度	令和5年度	令和6年度
東根市	5,439,878,258	5,381,873,293	5,610,298,381	5,881,466,315	5,906,795,161
山形県	143,430,318,446	145,110,310,724	148,225,129,477	152,964,598,972	156,231,637,141

・葬祭費

(単位：円)

年度	令和2年度	令和3年度	令和4年度	令和5年度	令和6年度
東根市	22,050,000	23,450,000	24,950,000	25,650,000	26,050,000
山形県	617,715,455	637,058,295	673,900,000	685,217,806	691,624,594

※保険給付費、葬祭費の給付額は、当該年度の後期高齢者医療制度運営状況資料より抜粋

(参考) 一人当たり保険給付費（各年度の保険給付費／3月31日現在の被保険者数）

(単位：円)

年度	令和2年度	令和3年度	令和4年度	令和5年度	令和6年度
東根市	771,395	762,737	778,884	806,675	794,886

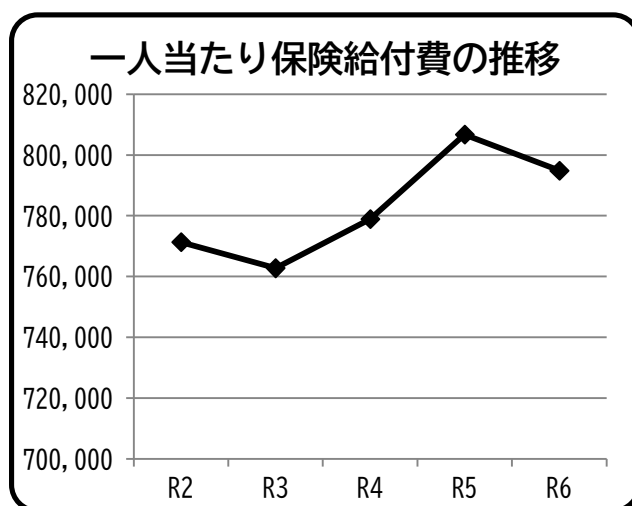
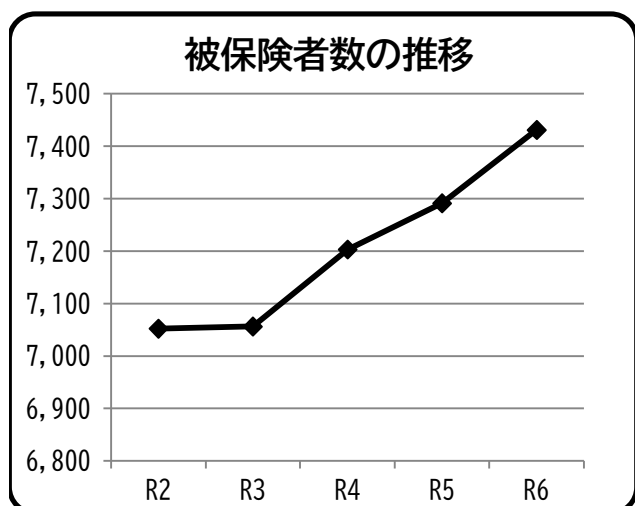
4 後期高齢者医療保険料率の推移

※2年に1回改定

年度	令和2年度	令和3年度	令和4年度	令和5年度	令和6年度
所得割率	8.68%		8.80%		9.43%
均等割額	43,100円		43,100円		47,600円

※令和6年度は激変緩和措置により、令和5年中の所得-43万円が58万円以下の方の所得割率は8.68%

(参考) 東根市の状況



【12】 福祉医療事業の概要（令和6年度）

1 福祉医療制度

① 山形県医療給付事業に基づき助成を実施しているもの

ア 重度心身障がい（児）者医療費給付制度

身体障害者手帳1級・2級所持者等、一定の障がいを持つ人を対象として、医療証を交付し、医療費助成を行う。本人又は扶養している人が所得税課税者の場合、一部負担金（1割）が生じる。

イ 子育て支援医療給付制度

医療証を交付して、未就学児と小学校低学年（1年生～3年生）の通院と入院について助成を行う。また、小学校高学年（4年生～6年生）と中学生の入院について助成を行う。助成を受けると2歳までは無料となる。3歳児以上は、扶養している人が想定所得税課税者の場合は一部負担（外来530円、入院1,200円）が生じ、想定所得税非課税者の場合は無料となる。3人以上の児童を扶養している場合は、3人目以降の児童については、無料となる。平成26年7月1日診療分から通院給付対象を未就学児から小学3年生まで対象を拡大した。

ウ ひとり親家庭等医療費給付制度

配偶者のいないひとり親等で、就労により生計を維持し、満18歳以下の児童を扶養している人及びその人に扶養されている児童を対象として、医療証を交付し、医療費助成を行う。

想定所得税非課税世帯は対象となり、一部負担金は生じない。

② 東根市独自に助成を実施しているもの

◎ 子ども医療費無料化制度

○子育て支援医療給付制度において、扶養者の所得状況により一部負担金有となった対象者に対し、助成を行うことにより医療費の無料化を行う。

○子育て支援医療給付制度の対象外である、小学校4年生以上中学校3年生までの児童・生徒の外来受診に対し、助成を行うことにより、0歳から中学校3年生までの医療費の完全無料化を行う。令和元年10月1日診療分から満18歳の年度末まで（高校生世代まで）の通院・入院に対象を拡大した。

2 一般会計決算状況（福祉医療関連）

歳 入

（単位：円）

歳入科目	4年度	5年度	6年度	対前年比
県 支 出 金	113,974,760	130,819,955	124,420,319	95.11%
重度心身障がい(児)者医療給付費補助金	45,103,156	41,631,827	41,241,787	99.06%
子育て支援医療給付費補助金	61,779,989	80,010,899	74,139,371	92.66%
ひとり親家庭等医療給付費補助金	7,091,615	9,177,229	9,039,161	98.50%

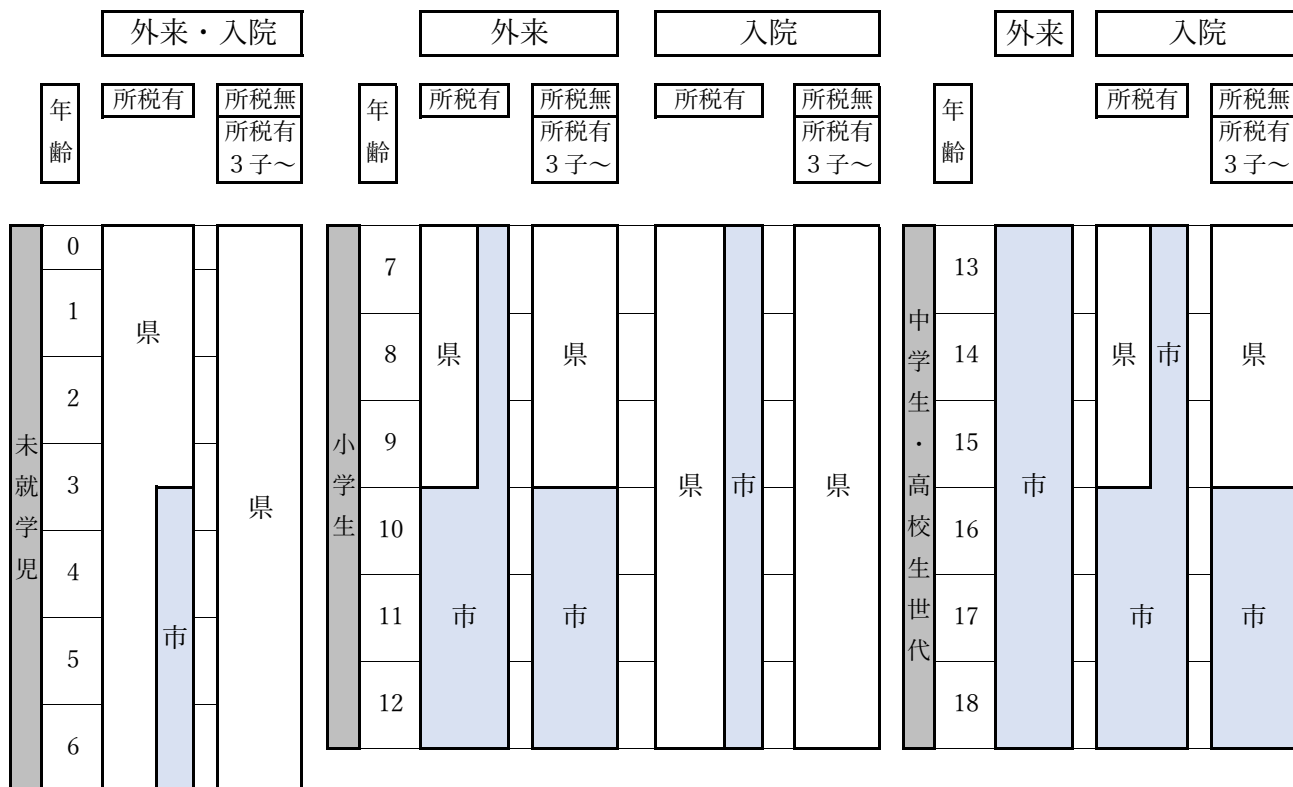
歳 出

（単位：円）

歳出科目	4年度	5年度	6年度	対前年比
民 生 費	369,717,438	413,684,159	400,128,174	96.72%
社会福祉費	93,184,620	91,164,294	85,048,574	93.29%
重度心身障がい(児)者医療給付事業	93,184,620	91,164,294	85,048,574	93.29%
児童福祉費	276,532,818	322,519,865	315,079,600	97.69%
子育て支援医療給付事業	128,217,618	162,154,271	152,716,986	94.18%
子ども医療費無料化事業	132,422,880	141,902,989	144,085,848	101.54%
ひとり親家庭等医療給付事業	15,892,320	18,462,605	18,276,766	98.99%

3 子ども医療費助成（令和6年度）

①窓口負担無料化に伴う財源スキーム



※図表中、「県」は県制度（子育て支援医療給付事業）を、「市」は市単独事業を指す。

②令和6年度医療給付費実績

(単位：円)

事業名	県費	市費	計	摘要
子育て支援医療給付事業	74,139,371	78,577,615	152,716,986	
子ども医療費無料化事業	—	144,085,848	144,085,848	
合計	74,139,371	222,663,463	296,802,834	

【13】 国民年金業務

1 被保険者

国民年金はすべての国民を対象として、老齢・障害・死亡に関して必要な給付を行い、健全な国民生活の維持、向上に寄与することを目的としています。

国民年金の被保険者は、次の3種類です。

● **第1号被保険者**

市内に住所のある20歳以上60歳未満の自営業者・農業者等とその家族、学生、無職の人

● **第2号被保険者**

70歳未満の会社員や公務員など厚生年金の加入者

● **第3号被保険者**

第2号被保険者に扶養されている20歳以上60歳未満の配偶者

(1) 国民年金被保険者加入状況の推移

(各年度3月末現在)

区分 年度	被 保 険 者 数 (人)				前年度末 との増減
	第1号(強制) 被保険者	第1号(任意) 被保険者	第3号 被保険者	合 計	
2	3,937	20	2,308	6,265 (3号除き3,957)	▲ 152
3	3,899	20	2,271	6,190 (3号除き3,919)	▲ 75
4	3,801	25	2,156	5,982 (3号除き3,826)	▲ 208
5	3,811	30	2,040	5,881 (3号除き3,841)	▲ 101
6	3,820	36	1,836	5,692 (3号除き3,856)	▲ 189

(2) 付加年金加入状況の推移

(各年度3月末現在)

区分 年度	加 入 者 数 (人)			加 入 率 (%)
	強制加入者	任意加入者	合 計	
2	25	157	182	7.1
3	22	164	186	7.5
4	20	162	182	7.5
5	22	155	177	7.2
6	22	156	178	7.4

(3) 国民年金第1号被保険者資格取得状況の推移

(各年度累計)

区分 年度	適用 漏れ者	20歳 到達者	2号から の移行者	外国から の転入	その他	計
2	108	277	937	23	170	1,515
3	105	296	829	23	143	1,396
4	115	293	960	35	151	1,554
5	103	259	998	85	162	1,607
6	117	310	963	58	134	1,582

(4) 保険料免除状況の推移

(各年度3月末現在)

区分 年度	第1号(強制) 被保険者数 (人)	免除者数(人)			免除率 (%)
		法定免除	申請免除 (学特・納付猶 予含む)	合計	
2	3,937	293	1,118	1,411	35.8
3	3,899	305	1,148	1,453	37.3
4	3,801	310	1,079	1,389	36.5
5	3,811	323	1,062	1,385	36.3
6	3,820	343	1,099	1,442	37.7

(各年度累計)

区分 年度	産前産後免除 被保険者数 (人)	
		(3月末現在)
2		(1)
3		(0)
4	6	(4)
5	16	(2)
6	17	(3)

※平成31年4月開始

(5) 保険料の推移

* 定額保険料 (月額)

(円)

実施時期	保険料	
	35才未満	35才以上
S36.1~S41.12	100	150
S42.1~S43.12	200	250
S44.1~S45.6	250	300
S45.7~S47.6	450	

* 付加保険料 (月額)

(円)

実施時期	保険料
S 45・10~S 48・12	350
S 49・1~	400

定額全月前納 保険料(口座)	付加全月前納 保険料(口座)
-------------------	-------------------

H24.4~H25.3	14,980	175,990	4,700
H25.4~H26.3	15,040	176,700	4,700
H26.4~H27.3	15,250	179,160	4,700
H27.4~H28.3	15,590	183,160	4,700
H28.4~H29.3	16,260	191,030 (1年前納)	4,700
		377,310 (2年前納)	
H29.4~H30.3	16,490	193,730 (1年前納)	4,700
		378,320 (2年前納)	
H30.4~H31.3	16,340	191,970 (1年前納)	4,700
		377,350 (2年前納)	
H31.4~R2.3	16,410	192,790 (1年前納)	4,700
		379,640 (2年前納)	
R2.4~R3.3	16,540	194,320 (1年前納)	4,700
		381,960 (2年前納)	
R3.4~R4.3	16,610	195,140 (1年前納)	4,700
		382,550 (2年前納)	
R4.4~R5.3	16,590	194,910 (1年前納)	4,700
		381,530 (2年前納)	
R5.4~R6.3	16,520	194,090 (1年前納)	4,700
		385,900 (2年前納)	
R6.4~R7.3	16,980	199,490 (1年前納)	4,700
		397,290 (2年前納)	
R7.4~R8.3	17,510	205,720 (1年前納)	4,700
		408,150 (2年前納)	

2 年金給付

(1) 国民年金受給権者の状況

(各年度3月末現在)

年度	受給権者数 (人)	年金給付額 (千円)
2	13,963	9,748,517
3	14,048	9,866,128
4	14,090	9,914,764
5	14,126	10,192,409
6	14,165	10,560,092

(2) 裁定請求等の状況

(令和6年度)

(件)

種 別	件 数
老齢基礎年金裁定請求	14
障害基礎年金裁定請求	19
遺族基礎年金裁定請求	0
寡婦年金裁定請求	0
死亡一時金裁定請求	3
未支給請求(死亡届のみ含む)	205
障害状態確認届(診断書)	5
日本年金機構へ回送	27
合 計	273

(3) 物価スライド等による改定の年金額

(円)

実施年月 (率)		2年4月～ (0.2%)	3年4月～ (▲0.1%)	4年4月～ (▲0.4%)	5年4月～ (2.2%)	6年4月～ (2.7%)	7年4月～ (1.9%)
区分							
老 齡 基 礎 年 金	一般 (月額)	781,700 (65,141)	780,900 (65,075)	777,800 (64,816)	795,000 (66,250)	816,000 (68,000)	831,700 (69,308)
	1級 (月額)	977,125 (81,427)	976,125 (81,343)	972,250 (81,020)	993,750 (82,812)	1,020,000 (85,000)	1,039,625 (86,635)
障 害 基 礎 年 金	2級 (月額)	781,700 (65,141)	780,900 (65,075)	777,800 (64,816)	795,000 (66,250)	816,000 (68,000)	831,700 (69,308)
	遺族基礎年金 (月額)	781,700 (65,141)	780,900 (65,075)	777,800 (64,816)	795,000 (66,250)	816,000 (68,000)	831,700 (69,308)
遺族・障害 基礎年金の 子の加算額	第1子・第2子 (1人につき) 224,900	同 左 224,700	同 左 223,800	同 左 228,700	同 左 234,800	同 左 239,300	
	第3子以降 (1人につき) 75,000	同 左 74,900	同 左 74,600	同 左 76,200	同 左 78,300	同 左 79,800	
寡婦年金	妻が60～65歳 夫の基礎年金 の3/4	同 左	同 左	同 左	同 左	同 左	
死亡一時金	最低12万円～ 最高 32万円 付加保険料を 3年以上納付 した人は 8,500円加算	同 左	同 左	同 左	同 左	同 左	

3 国民年金受給権者状況

(1) 老齢年金

(各年度3月末現在)

年度	受給権者数(人)	年金給付額(円)
2	13,185	9,083,504,088
3	13,267	9,198,071,569
4	13,278	9,222,714,643
5	13,306	9,482,314,501
6	13,332	9,821,246,339

※老齢福祉年金の受給者なし

(2) 障害年金

年度	受給権者数(人)	年金給付額(円)
2	684	591,630,400
3	693	599,792,950
4	719	621,231,000
5	730	641,231,500
6	744	668,458,225

(3) 遺族基礎年金・寡婦年金

年度	受給権者数(人)	年金給付額(円)
2	94	73,382,836
3	88	68,263,802
4	93	70,818,164
5	90	68,863,372
6	89	70,387,441